

DOKUMENTACJA TECHNICZNO –RUCHOWA
KONSTRUKCJA ZABAWOWA

Adres Sali Zabaw: 84-230 Rumia

ul. Grunwaldzka 7

Właściciel: Hotel FALTOM & SPA

TOMASZ FALKOWSKI

ul. Grunwaldzka 7

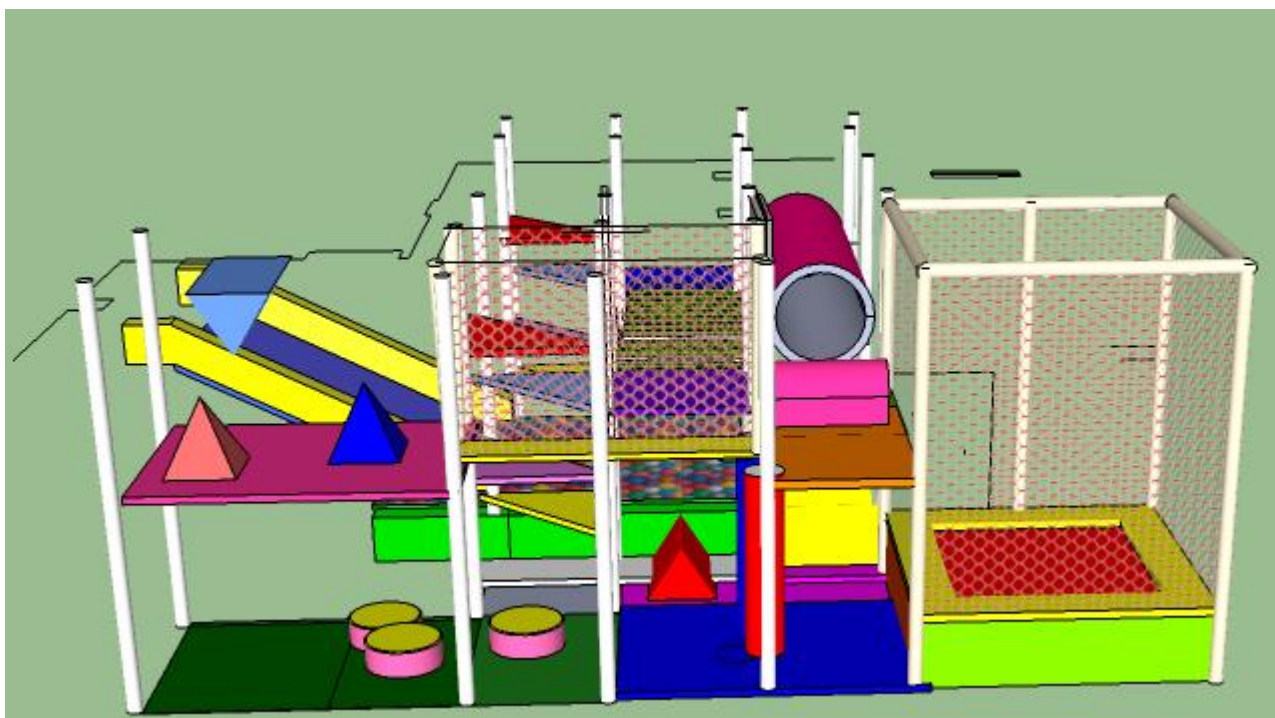
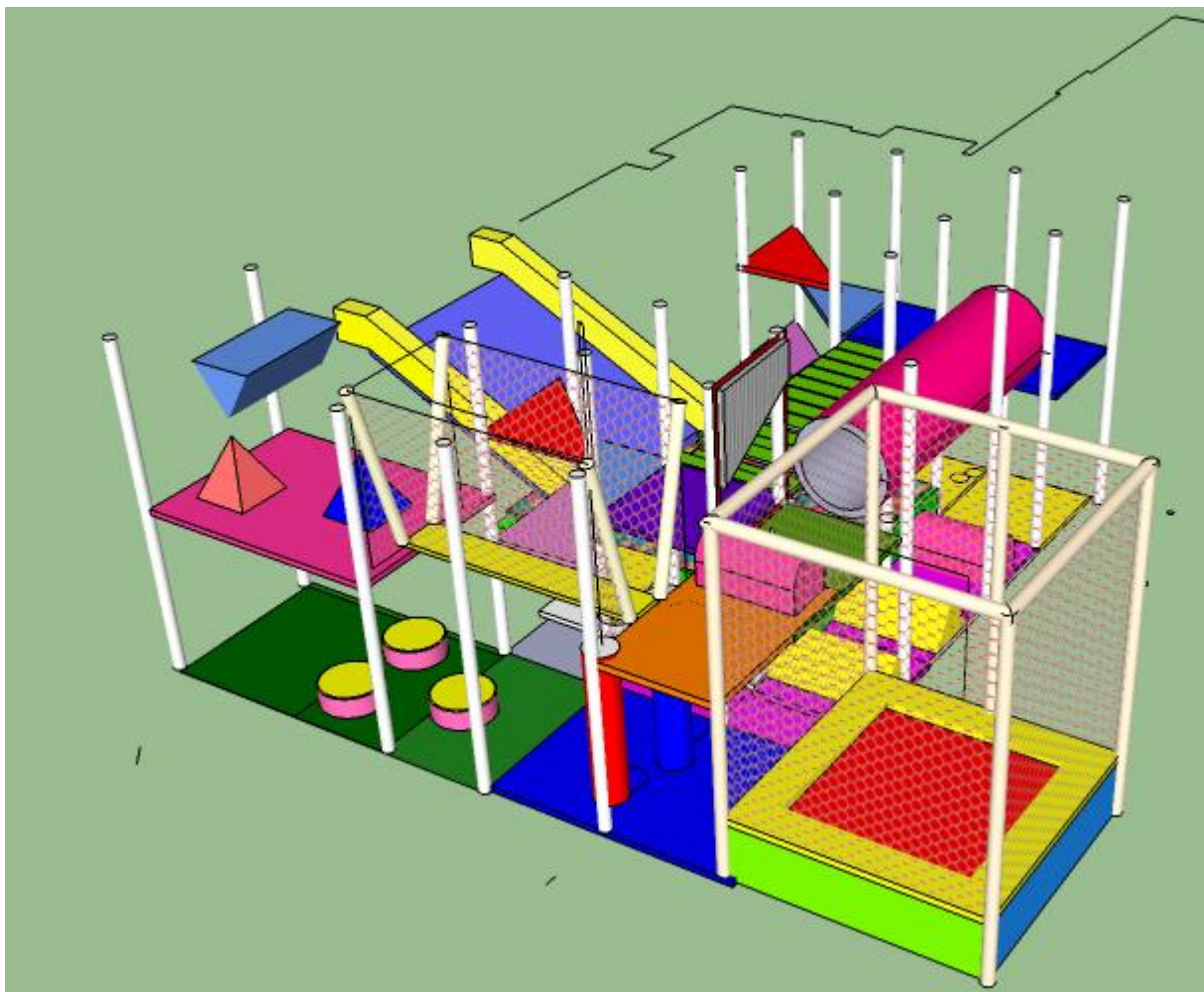
84-230 Rumia

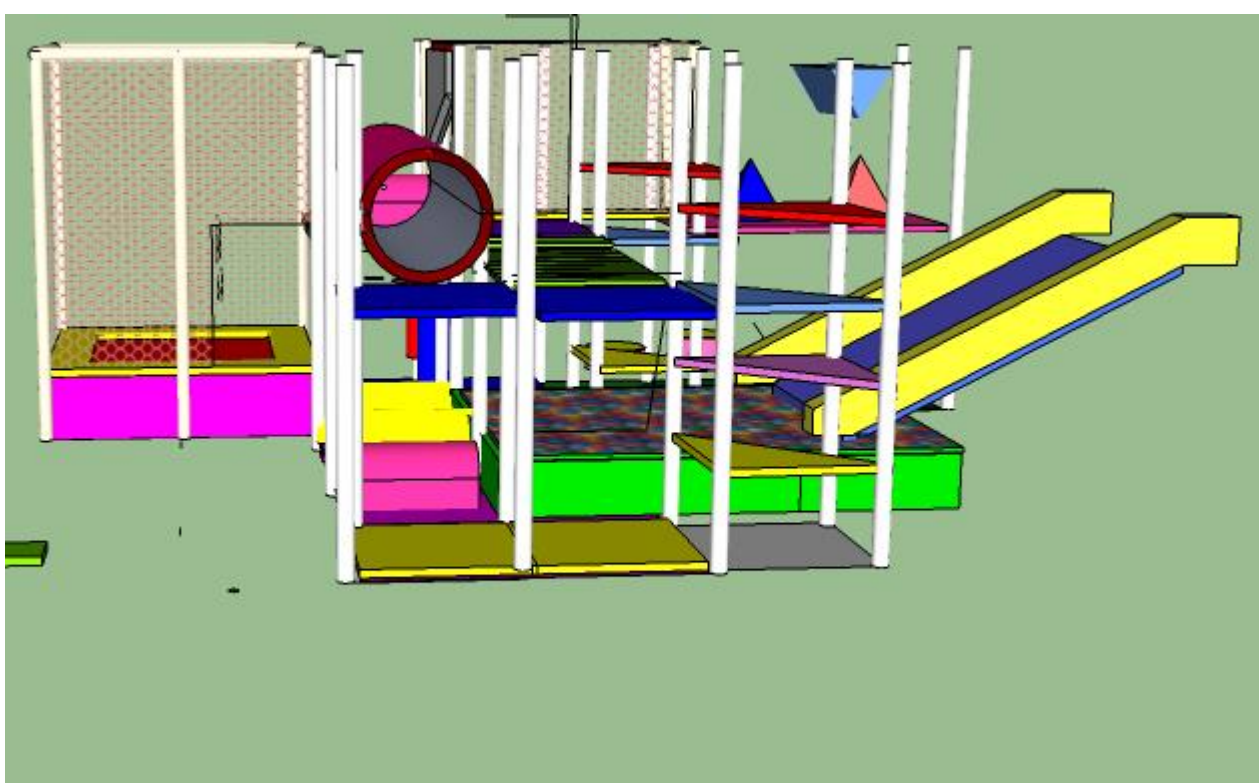
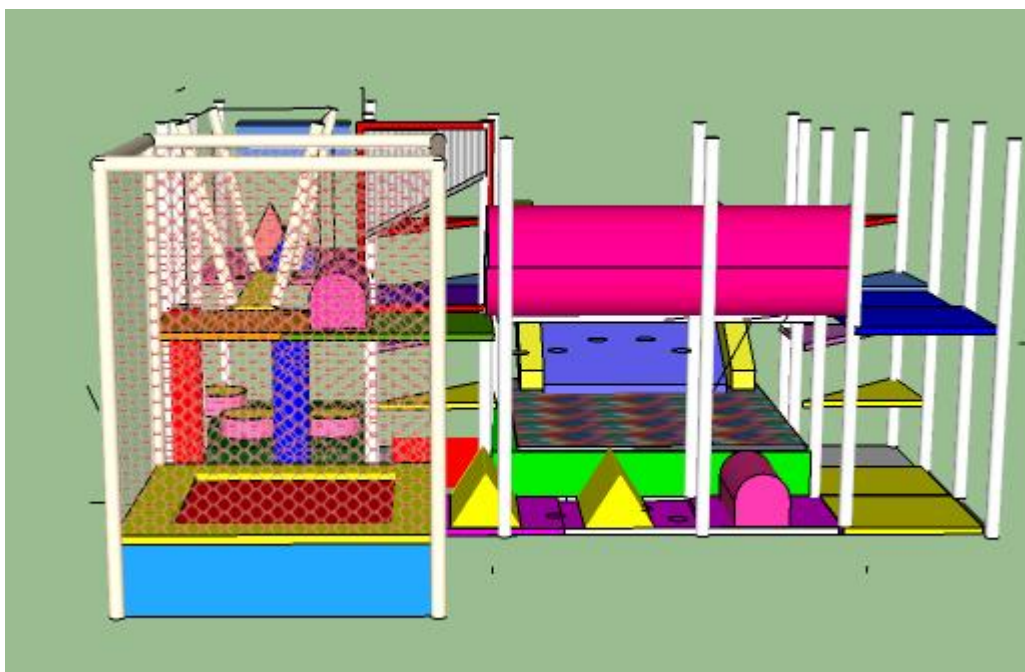
PRODUCENT - SAYLAND

SPIS TREŚCI

- I Projekt - rzuty konstrukcji
- II Wstęp
- III Sayland produkty
- IV Dane techniczne
- V Instrukcja montażu
- VI Dane materiałowe
 - Stal
 - Farby
 - Tkaniny
 - Siatki
 - Otuliny
 - Otuliny kolorowe
- VII Eksploatacja - zasady bezpieczeństwa
- VIII Szkolenia
- IX Działania dopuszczające konstrukcję do pracy
 - Kontrola codzienna
 - Kontrola okresowa
- X Serwis
- XI Uwagi końcowe

I Projekt konstrukcji zabawowej
Wykonał „ Sayland” S.C.





II WSTĘP

Firmę Sayland tworzy grupa fachowców, która od kilkunastu lat pracuje przy budowie kompleksowych sal zabaw dla dzieci. Tam zdobyliśmy niezbędne doświadczenie i praktykę, dzięki temu nasze konstrukcje zabawowe są dopracowane technicznie i jakościowo w każdym detalu.

Łącząc różne techniki budowy sal zabaw, wypracowaliśmy własny model konstrukcji zabawowej, składającej się z elementów rozbiernych – tzw. klocki lego, co powoduje szybki montaż (demontaż) oraz łatwy transport.

Konstrukcje zabawowe wykonywane są na naszej hali, dzięki temu cena naszego produktu jest bardzo konkurencyjna.

Fachowość i wieloletnie doświadczenie umożliwia nam zaoferowanie klientom posiadającym już sale zabaw, usługi z zakresu przenoszenia konstrukcji zabawowych wszystkich producentów działających w Polsce.

Znajomość funkcjonowania sal zabaw pozwala nam doradzać i wykonywać adaptacje pod konkretne potrzeby klientów.

Do produkcji naszych urządzeń stosujemy tylko materiały atestowane, dlatego są bezpieczne oraz bardziej trwałe.

Materiały posiadają certyfikaty bezpieczeństwa polskie i europejskie (CE)

Mottem naszego działania jest „Dla dzieci zrobimy wszystko”

III SAYLAND PRODUKTY

Działając kompleksowo mamy do zaoferowania klientom :

- Mobilne sale zabaw
- Armatki pneumatyczne
- Armatki pneumatyczne na przyczepie
- Zjeżdżalnie dmuchane
- Zameczki dmuchane
- Suche baseny
- Kącik malucha i wiele innych

IV DANE TECHNICZNE

Nazwa urządzenia ; KONSTRUKCJA ZABAWOWA

Wielkość konstrukcji : 16m² w podstawie w podwójnej zabudowie

Nr fabryczny; 9/2017/S

Cechy urządzenia;

Konstrukcja częściowo spawana i skręcana, zabezpieczona farbą podkładową o właściwościach konserwacyjnych .

Konstrukcja jest dwukondygnacyjna piętrowa (parter, piętro), wysokość całkowita konstrukcji 2,80 cm (wysokość parteru 140cm) .

Pionowe słupy konstrukcji zabezpieczone otuliną Climaflex na miękko, a następnie ogrzane folią plandekową.

Zabezpieczenie konstrukcji górne otuliny Poolflex

Konstrukcja wyposażona jest w chodniki obite piano matem i folią plandekową .

Całość konstrukcji zabezpieczona siatką .

Konstrukcja przeznaczona do zabawy 60 dzieci na godzinę.

Konstrukcja zabawowa wyposażona jest w urządzenia – elementy zgodnie z projektem

- Rura 2,7 m szt. 1
- Przeszkoda fala szt. 2
- Przeszkoda -Piramidki szt. 2
- Basen z piłeczkami 1mx2,5m szt. 1
- Poduchy drops szt. 3
- Przejście kładka wietnamska szt. 1
- Trójkąt zęby szt. 5
- Magle pionowe szt. 1
- Gilotyna szt. 1

V INSTRUKCJA MONTAŻU KONSTRUKCJI ZABAWOWEJ .

Na ramie wyspawanej (podstawa konstrukcji) z profili zamkniętych 30/30/2, osadzone są bramki z profili 35/35/2 zabezpieczone otuliną Climaflexi folią plandekową. Bramki łączone są dystansami z profili 35/35/2

Między bramki osadzone są podesty na piętrze skręcane śrubami fi 8 /120 mm oraz montowane korony konstrukcji.

Dystanse i korony skręcane są wkrętami samowiertnymi o długości 32 mm .

Następnie do koron i ramy mocowane są siatki wiązane sznurkiem 3,5 mm, według projektu

Na dystanse i korony nakładane jest otulina kolorowa poolflex w celu zabezpieczenia na miękko . Następnie montowana jest zjeżdżalnia i urządzenia wewnątrz konstrukcji.

Siatki i słupy wiązane są sznurkiem 3,5mm .

Wykonując wiązanie należy zwrócić uwagę na odpowiedni naciąg i sprężystość siatki.

Po przykręceniu urządzeń do podestów montowane są plecy .

Następnie na ramie układamy podłogę .

Montujemy zabezpieczenie basenu .

Ramę zabezpieczamy listwami mocowanymi wkrętami samowiertnymi 45mm zabezpieczone rozetami .

Na koniec montujemy sufit z siatki przymocowany do koron opaskami kolorowymi 368/7,6

VI DANE O MATERIAŁACH

STAL

Do produkcji konstrukcji zabawowej, użyto profili zamkniętych 35/35, 30/30, 25/25, rura Ø 42 kątownik 30/30 g/w i z/w.

Wszystkie produkty posiadają odpowiedni skład chemiczny i wynik mechaniczny zgodnie z normą STN EN 10219.

Certyfikat ZKP nr C/ZKP/02/06 wydany przez SIMPTEST.

FARBY

Wszystkie użyte farby SA zgodnie z normą EN oraz dyrektywą unijną dotyczącą zawartości kadmu EU 91/338/EC.

Farby wodoodporne po wyschnięciu.

TKANINA

Słupy pionowe, chodniki oraz niektóre urządzenia zabawowe są wykonane z tkaniny nylonowej o oznaczeniu IB.

Materiał odporny na obciążenia mechaniczne o charakterze statycznym i dynamicznym, obustronnie pokryty polichlorkiem winylu. Ciężar jednostkowy materiału 650 g/m².

Odporność na temperaturę od 15°C do + 70°C

Klasa odporności tkaniny technicznej IB 650:

Bielenie ; odporna

Mikroorganizmy i pleśń ; odporna

Stopień niepalności ; DIN 75200, ISO 379540 N

Wytrzymałość na rozrywanie ; osnowa 2450 N/5cm , wątek 2050 N/5cm

Wytrzymałość na rozdzieranie ; osnowa 240 N, wątek 220 N

Odporność na pranie na mokro ; zgodnie z ISO 105 C03 -min. 4

Odporność na pranie techniczne ; zgodnie z ISO 105 D01 - min.4

Odporność na wodę ; zgodnie z ISO 105 E01 - min.4

Odporność na tarcie; zgodnie z ISO 105 X 12 - min.4

Odporność na podchloryn ; zgodnie z ISO 105 N01- min.4

Odporność na pot ; zgodnie z ISO 105 E04- min.4

Odporność na światło ; zgodnie z ISO 105 B02- min4z normą

SIATKI

Konstrukcja zabawowa zabezpieczona siatką 3mm o przekroju oczka 45 mm .

Produkt posiada atest higieniczny o nr HK/B/ 1302/01/ zgodnie z DIN EN ISO 9001: 2008

Badanie odporności na zapalenie TZ/ISO6940/126/2008 .

Pod wpływem temperatury siatka topi się i oddala od źródła zapalenia.

OTULINY

Otulina izolacyjna o nazwie handlowej CLIMAFLEX STABIL.

Otuliny wykonane są z miękkiej pianki polietylenowej o gęstości pozornej $30 \text{ kg/m}^3 \pm 15\%$. Surowcem do produkcji jest polietylen o niskiej gęstości PE-LD, a uzyskiwana pianka ma strukturę drobnych zamkniętych komórek wypełnionych izobutanem.

Zakres średnicy :

- - wewnętrznej $40 \div 56 \text{ mm}$,
- - zewnętrznej $76, 84 \text{ mm}$,
- - grubość otulin $9,20 \text{ mm}$.

Wyroby klasyfikuje się jako nierozprzestrzeniające ognia – LP- 1190.5/11.2-6A/2002
Norma PN-B- 02873:1996

OTULINY KOLOROWE

Otuliny rurowe termoizolacyjne o nazwie POOLFLEX. Materiał wykonany ze spienionego polietylenu

Materiał posiada następujące parametry:

- - grubość ścianki 20 mm ,
- - średnica wewnętrzna 40 mm ,
- - gęstość pianki $25- 40 \text{ kg/m}^3$

Materiał sklasyfikowany jako nierozprzestrzeniający ognia według normy PN-B-02873:1996

Izolacja posiada atest termiczny i akustyczny o cechach technicznych :

- współczynnik przewodności cieplnej $\lambda = 0,407 \text{ W/(mk)}$
- odporność na temperaturę – poniżej 3%
- współczynnik oporu przeciw dyfuzji pary wodnej $-\mu > 3500$

Atest higieniczny HK/B/1262/01/2006 PZH

VII EKSPLOATACJA - ZASADY BEZPIECZEŃSTWA

- Konstrukcja zabawowa przeznaczona jest do zabawy dla dzieci w wieku od lat 3 do 12 .
- Na konstrukcji zabawowej bezwzględnie zabrania się spożywania wszelkich pokarmów oraz napojów.
- Zabronione jest korzystanie z konstrukcji dzieci w obuwiu, w ubraniach posiadających ostre elementy (klamry , sprzączki, paski, cekiny, zamki zewnętrzne) .
- Zabroniona jest zabawa dzieci posiadających zwisające kolczyki, pierścionki, bransoletki, łańcuszki, wisiorki, chusty, apaszki).

- Zabronione jest wchodzenie na konstrukcje zabawową od strony zewnętrznej (na siatki, podesty) i inne elementy konstrukcji zabawowej nie przeznaczonej do zabawy.
- Na konstrukcję nie wolno pod żadnym pozorem wnosić narzędzi i przedmiotów o ostrych krawędziach (zakaz obowiązuje także obsługę).
- Obowiązuje bez względu na zakaz wchodzenia i korzystania z konstrukcji zabawowej przez rodziców i inne osoby dorosłe (wyjątkiem są osoby obsługi konstrukcji zabawowej zatrudnione przez właściciela w celu dokonania kontroli codziennej, kwartalnej, konserwacji i sprzątnięcia).
- W przypadku gdy w konstrukcji jest trampolina obsługa bez względu na ma obowiązek dopilnować aby zabawa odbywała się centralnie na środku urządzenia.
- Na trampolinie bawić może się tylko jedno dziecko.
- W konstrukcji zabawowej nie wolno mocować jakichkolwiek urządzeń i przedmiotów .
- Obowiązuje zakaz wchodzenia pod górę zjeżdżalni , zatrzymywania na nich oraz zabawy przy ślizgach
- Obsługa sali zabaw jest zobowiązana do bez zwłocznego reagowania na przypadki niewłaściwego zachowania zagrażającego bezpieczeństwu innych użytkowników Sali.
- Na terenie przyległym do konstrukcji zabawowej (SALA ZABAW) obowiązują wszelkie przepisy z zakresu Ochrony Przeciwpożarowej oraz Bezpieczeństwa i Higieny Pracy.
- W przypadku zagrożenia życia lub mienia należy jak najszybciej wyprowadzić wszystkie osoby przebywające w klatce zabawowej, aby tego dokonać należy rozciąć siatkę nożyczkami .
- Wykonawca zastrzega sobie prawo dostępu do przejrzenia rejestracji z kamer jeśli takie są zamontowane na Sali zabaw.

VIII SZKOLENIA

Przed rozpoczęciem użytkowania konstrukcji zabawowej nastąpi przeszkolenie właściciela konstrukcji z zakresu jej działania i obsługi.

Właściciel ma obowiązek założenia książki obsługi konstrukcji zabawowej w której osoby zatrudnione będą dokonywać wpisów z kontroli codziennej (data, nazwisko, wykonywane czynności, ewentualne stwierdzone uszkodzenia, podpis). W książce obsługi konstrukcji zabawowej należy także odnotowywać szkolenia pracowników z zakresu działania urządzeń zabawowych.

Szkolenie winno obejmować w szczególności wszystkie zagadnienia określone w rozdziale Eksploatacja - Zasady Bezpieczeństwa oraz zasady działania poszczególnych elementów konstrukcji zabawowej.

Omówienie z personelem zasady napraw i konserwacji konstrukcji.

Właściciel ma obowiązek wywiesić na terenie sali zabaw Regulamin korzystania z sali (na podstawie DTR, zasad BHP i wymogów normy PN-EN 1176:2009).

IX DZIAŁANIA DOPUSZCZAJĄCE KONSTRUKCJĘ DO PRACY

KONTROLA CODZIENNA

Do zadań obsługi przed rozpoczęciem użytkowania konstrukcji zabawowej należy;

- wzrokowe sprawdzenie mocowanie siatek (ewentualne uszkodzenia lub braki w mocowaniu – notatka w książce obsługi konstrukcji zabawowej).
- sprawdzenie prawidłowości działania poszczególnych urządzeń (ewentualne uszkodzenia lub braki w mocowaniu – notatka w książce obsługi konstrukcji zabawowej).

Codziennie należy sprawdzić mocowanie sprężyn na trampolinie (ewentualne uszkodzenia lub braki w mocowaniu – notatka w książce obsługi konstrukcji zabawowej).

- sprawdzenie konstrukcji pod kątem niebezpiecznych urządzeń i przedmiotów wniesionych i pozostawionych przez bawiące się dzieci – notatka w książce obsługi konstrukcji zabawowej (opis rzeczy i przedmiotów zakazanych w dziale ZASADY BEZPIECZNEJ EKSPLOATACJI)
- po zakończeniu kontroli codziennej osoba obsługi zobowiązana jest do dokonania wpisu w książce obsługi konstrukcji zabawowej.

KONTROLA OKRESOWA - RAZ NA TRZY MIESIĄCE

Podczas kontroli należy sprawdzić ewentualne uszkodzenia na zewnątrz konstrukcji zabawowej (słupy , podesty, podłogi, siatki, osłony konstrukcji) .

Do utrzymania w należytej czystości konstrukcji zabawowej należy użyć wodę z płynem do naczyń, a po wyschnięciu użyć środka do czyszczenia V 5 .

Raz w miesiącu należy całość konstrukcji zabawowej odkurzyć odkurzaczem, w tym także siatki

Utrzymanie w czystości piłeczek basenowych polega na ich umyciu wodą z płynem do naczyń i przetarcie suchą szmatką (piłeczki uszkodzone lub pęknięte należy usunąć)
Piłeczki basenowe należy myć co najmniej raz na kwartał.

X SERWIS

Gwarancyjną kontrolę stanu technicznego przeprowadza przeszkolony pracownik firmy Sayland .

Wyniki kontroli opisane są w postaci protokołu pokontrolnego.

Wszelkie wady ukryte oraz uszkodzenia wynikające z eksploatacji konstrukcji podlegają naprawom serwisowym i powinny być realizowane przez obsługę firmy Sayland.

Dopuszczalne są drobne naprawy we własnym zakresie, spowodowane przez użytkowników, ale muszą one być wcześniej skonsultowane z firmą Sayland .

Każda naprawa przeprowadzona we własnym zakresie przez inwestora jest podstawą do odmowy w zakresie napraw gwarancyjnych oraz reklamacji.

UWAGI KOŃCOWE

Dokumentacja Techniczno Ruchowa konstrukcji zabawowej jest dokumentem wyznaczającym zasady obsługi i eksploatacji urządzeń zgodnie z jej przeznaczeniem i obowiązującymi przepisami i normami zawartymi w ;

- PN – EN 1176-1: 2009
- PN – EN 1176-3: 2009
- PN-EN 1176- 10:2009
- PN - EN 1177:2009

Nieprzestrzeganie podanych w DTR zasad eksploatacji zwalnia producenta z odpowiedzialności z napraw gwarancyjnych.

Użytkownicy konstrukcji zabawowej mają obowiązek przestrzegania zasad BHP podanych w niniejszej DTR , a właściciel lub osoby przez niego wyznaczone mają to bezpośrednio kontrolować.

Właściciel ma obowiązek przeprowadzenia po roku pracy konstrukcji zabawowej certyfikowania sali zabaw przez uprawnioną do tego firmę.

Podpis właściciela

PROTOKÓŁ ZAKOŃCZENIA PRAC

Dotyczy wykonania Sali zabaw zgodnie z umową zawartą w Bytomiu

z dnia 29.05.2017

INWESTOR - Hotel FALTOM & SPA, Tomasz Falkowski

84-230 Rumia, ul. Grunwaldzka 7

WYKONAWCA - SAYLAND s.c.,

41-909 Bytom ul. Szyby Rycerskie 8

W dniu 28.07.2017 w miejscowości 84-230 Rumia, ul. Grunwaldzka 7.

Wykonawca zakończył prace związane z dostarczeniem i montażem klatki zabawowej w

miejscu wyznaczonym przez Inwestora zgodnie z projektem załączonym do

umowy .

Konstrukcja zabawowa nie posiada / posiada wady jawne.

UWAGI :

.....
.....
.....
.....

PODPISY STRON :

Wykonawca

Inwestor

.....
podpis i pieczętka

.....
podpis i pieczętka

KARTA GWARANCYJNA

DLA KONSTRUKCJI ZABAWOWEJ NR 9/2017/S

Adres Inwestycji :

Miejscowość : 84-230 Rumia, ul. Grunwaldzka 7

INWESTOR : Hotel FALTOM & SPA, Tomasz Falkowski

84-230 Rumia, ul. Grunwaldzka 7

zgodnie z umową z dnia 29.05.2017 zawartą w Bytomiu

i protokołem zakończenia prac z dn. 28.07.2017

dokonano sprzedaży sali zabawowej wykonanej przez Sayland s.c. na którą obowiązuje roczna gwarancja (konstrukcja stalowa, urządzenia techniczne, zjeżdżalnie, materiały). Gwarancja nie obejmuje uszkodzeń mechanicznych.

I. Rodzaj uszkodzenia	Podpisy : Wykonawca
Z dnia	Inwestor
II. Rodzaj uszkodzenia	Podpisy : Wykonawca
Z dnia	Inwestor
III. Rodzaj uszkodzenia	Podpisy : Wykonawca
Z dnia	Inwestor
IV. Rodzaj uszkodzenia	Podpisy : Wykonawca
Z dnia	Inwestor
V. Rodzaj uszkodzenia	Podpisy : Wykonawca
Z dnia	Inwestor
VI. Rodzaj uszkodzenia	Podpisy : Wykonawca
Z dnia	Inwestor

W dniu odbędzie się przegląd pogwarancyjny klatki zabawowej

Uwagi :

Wykonawca

Inwestor

Bytom 28.07.2017

OŚWIADCZENIE

Oświadczamy że konstrukcja zabawowa zamontowana dla Inwestora Hotel FALTOM & SPA, Tomasz Falkowski, 84-230 Rumia, ul. Grunwaldzka 7 została wykonana zgodnie z normami :

- - PN 1176,
- - PN 1177,

.

oraz została sprawdzona technicznie i jest dopuszczona do użytku co potwierdzamy wydając DTR.

Wszystkie materiały użyte do wykonania Sali zabaw posiadają wymagane atesty.

Sayna Marek